

	Stand	Landkreis Emsland		Entwicklung Landkreis Emsland	Niedersachsen		Entwicklung Niedersachsen
Bevölkerung ¹⁾	31.12.2021	331.397		+2.467 = + 0,75 %	8.027.034		+ 23.613 = + 0,30 %
	31.12.2020	328.930			8.003.421		
Sozialversicherungspflichtig Beschäftigte		Absolut	% d. Bevölk.	+ 3.702 = + 2,56 %	Absolut	% d. Bevölk.	+ 56.023 = + 1,83 %
	30.09.2021	148.212	44,79		3.118.032	38,90	
	30.09.2020	144.510	44,06		3.062.009	38,29	
Arbeitslose ²⁾		Absolut	Quote	- 1.034 = - 17,45 %	Absolut	Quote	- 38.302 = - 14,66 %
	03/2022	4.891	2,6 %		222.957	5,1 %	
	03/2021	5.925	3,1 %		261.259	6,0 %	

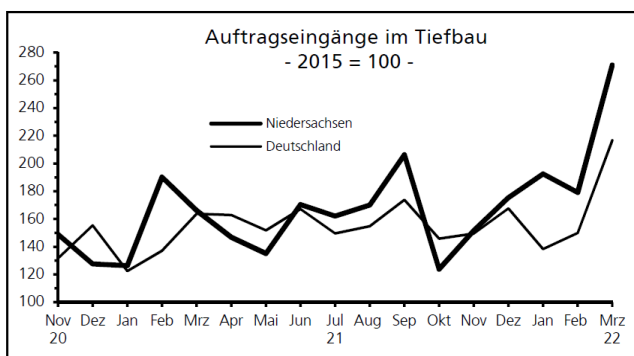
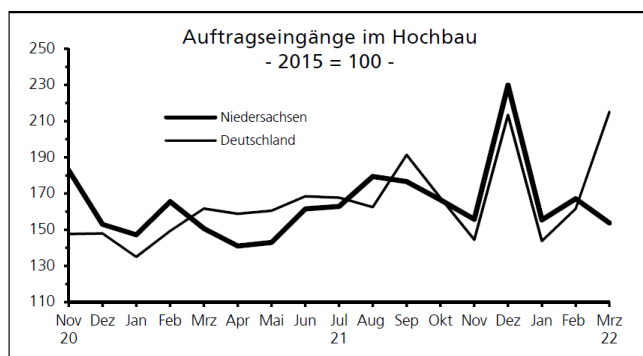
NIEDERSACHSEN-TRENDS IN SCHLAGZEILEN

• So nutzen niedersächsische Haushalte 2021 das Internet

- Die Erhebung über die private Nutzung von Informations- und Kommunikationstechnologien (IKT) ist Bestandteil des Mikrozensus (jährliche Befragung von 1 % der gesamten Bevölkerung zu ihren Lebensbedingungen).
- Von den 6,1 Mio. Einwohner Niedersachsens im Alter zwischen 16 und 75 Jahren haben 5,6 Mio. (93 %) das Internet genutzt (hiervon 4,9 Personen für Einkäufe).
- Mit 98 % ist der Anteil der Internetnutzenden bei den 16 bis unter 45-jährigen besonders hoch.
- Mit steigendem Alter sinkt die Nutzung von E-Mail, Videotelefonie und sozialer Netzwerke deutlich.
- Mehr als ein Drittel (34 %) der Personen zwischen 16 und 75 Jahre haben das Angebot von Behörden bzw. öffentlichen Einrichtungen in Anspruch genommen, amtliche Formulare herunterzuladen und auszu drucken, aber nur knapp ein Viertel ist bereit, Formulare online auszufüllen und abzusenden.

• Konjunktur aktuell

- Die Auftragslage im Hochbau liegt im Beobachtungszeitraum sowohl in Niedersachsen als auch auf Bundesebene im Schnitt um mehr als 60 % über dem Niveau von 2015. Besonders auffällig ist der starke Anstieg im Dezember 2021. Zeitweise überschreiten die niedersächsischen Auftragseingänge das Bundesniveau, teilweise wird es unterschritten. Während es im März 2022 zu einem Auftragsboom auf Bundesebene kam, verliefen die Auftragseingänge in Niedersachsen rückläufig.
- Die Auftragseingänge im Tiefbau liegen ebenfalls im gesamten Beobachtungszeitraum durchschnittlich um ca. 50 - 60 % über dem Niveau von 2015. Dabei sind die Schwankungen auf Landesebene ausgeprägter als auf Bundesebene. Neben den Spitzen im Februar und September 2021 schnellten die Auftragseingänge insbesondere im März 2022 auf einen Indexwert von 270 in die Höhe. Insgesamt ist auf Landesebene ein Anstieg bei den Auftragseingängen erkennbar, der etwas ausgeprägter zu sein scheint als auf Bundesebene.



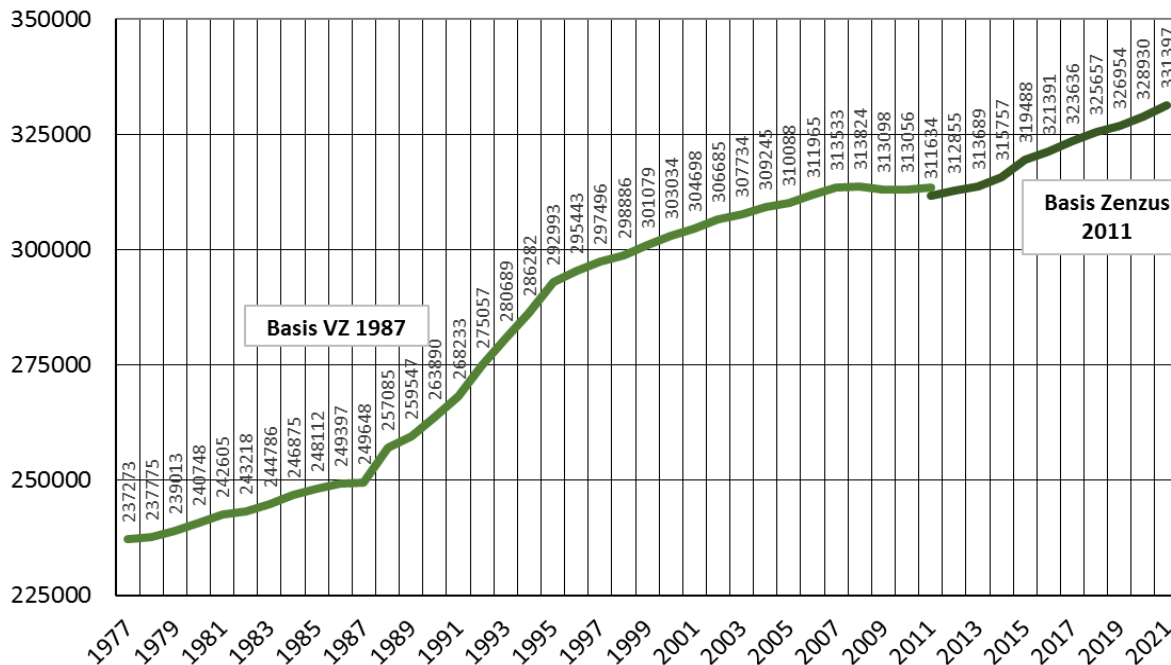
¹⁾ Basis Zensus 2011

²⁾ Ab Ausgabe 09/2009: Arbeitslosenquote bezogen auf alle zivilen Erwerbstätigen (vorher: alle abhängigen zivilen Erwerbstätigen)

Quelle: Statistische Monatshefte Niedersachsen 05/22

Bevölkerungsentwicklung im Landkreis Emsland - seit 1977 -

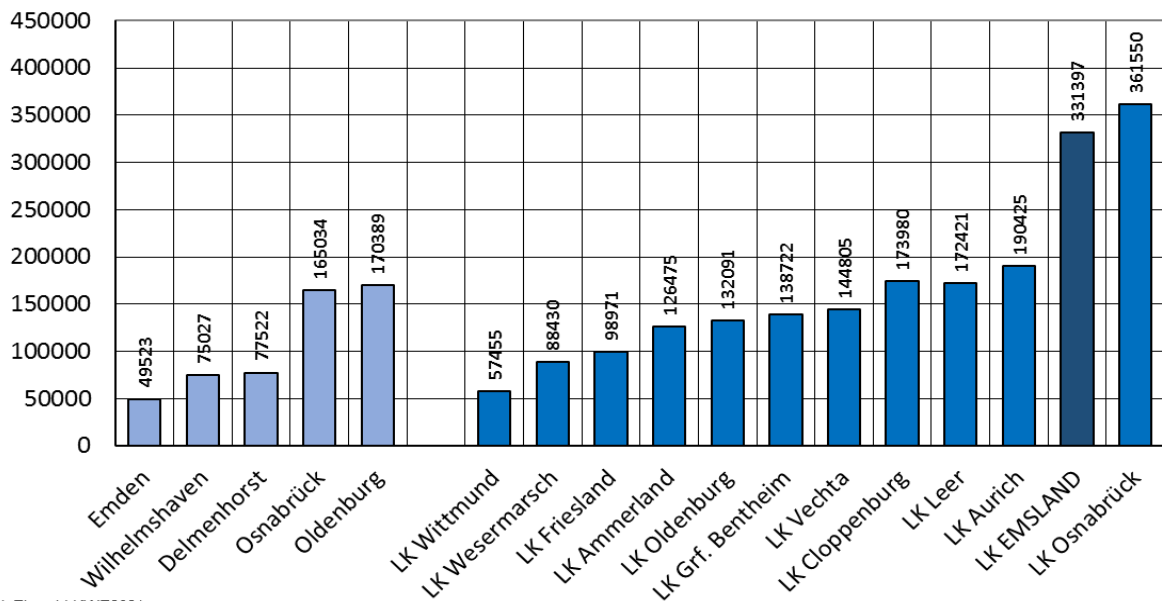
Einwohner



Datei: BevEntEL2000
Quelle: LSN
Ort: AS/Daten/EL-StatExcel

Bevölkerung am 31.12.2021 in den kreisfreien Städten und Landkreisen der statistischen Region Weser-Ems

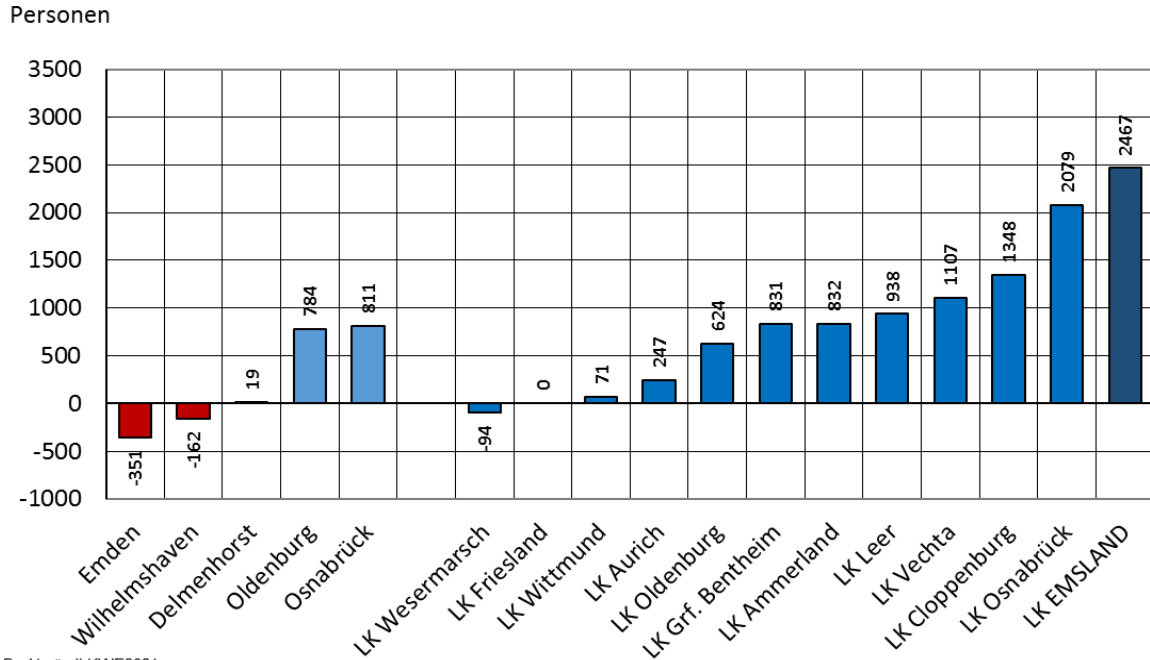
Einwohner



Datei: EinwohLKWE2021
Quelle: LSN: SMH 5/22 S. 283
Ort: AS/Daten/EL-StatExcel

Hinweis: Vorläufiges Ergebnis

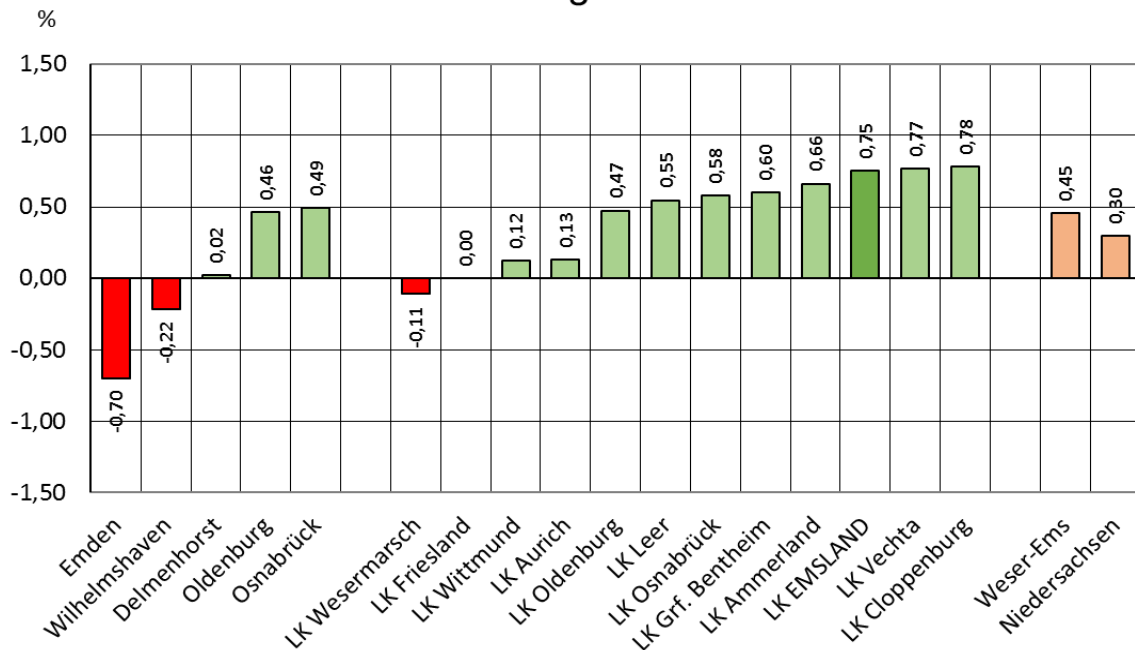
Absolute Bevölkerungsveränderungen 2021 in den kreisfreien Städten und Landkreisen der statistischen Region Weser-Ems



Datei: BevVerändLKWE2021
Quelle: LSN: SMH 5/22 S. 283; eigene Berechnungen
Ort: AS/Daten/EL-StatExcel

Hinweis: Vorläufiges Ergebnis

Relative Bevölkerungsveränderungen 2021 in den kreisfreien Städten und Landkreisen der statistischen Region Weser-Ems



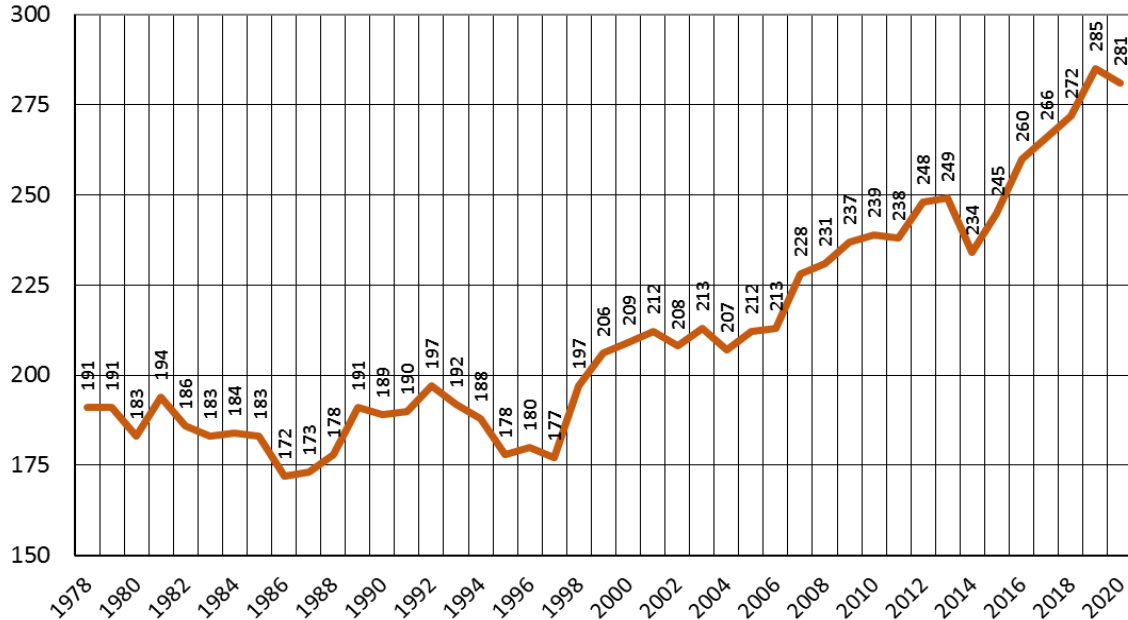
Datei: BevVerändLKWE2021%
Quelle: LSN: SMH 5/22 S. 283; eigene Berechnungen
Ort: AS/Daten/EL-StatExcel

Hinweis: Vorläufiges Ergebnis

Betriebe im Verarbeitenden Gewerbe

- Landkreis Emsland; Jahresdurchschnitt bzw. 30.09. -

Betriebe



Datei: VGBeEntwEL
Quelle: LSN: K7700031
Ort: AS/Daten/EL-StatExcel

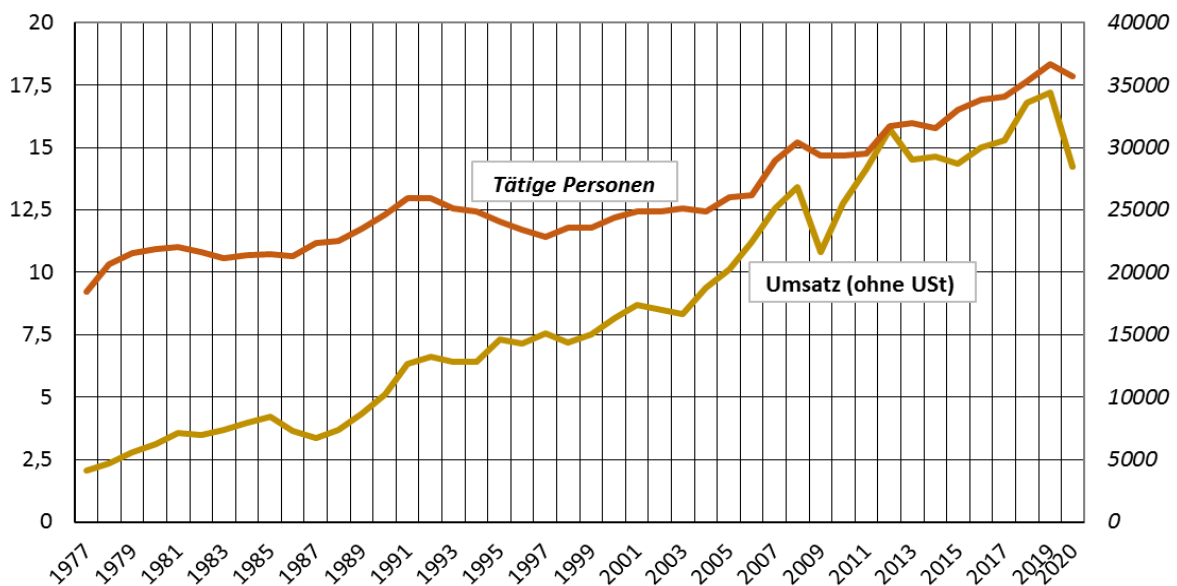
Hinweis: incl. Bergbau und Gewinnung von Steinen und Erden; Betriebe mit im allgemeinen 20 und mehr tätigen Personen; Durchschnittswerte aus 12 Monatswerten des Jahres

Gesamtumsatz und Tätige Personen im Verarbeitenden Gewerbe

- im Landkreis Emsland -

Umsatz (Mrd. €)

Tätige Personen



Datei: TPerUmsELEntw
Quelle: LSN: K7700031
Ort: AS/Daten/EL-StatExcel

Hinweis: Betriebe mit im allgemeinen 20 und mehr tätigen Personen incl. Bergbau und Gewinnung von Steinen und Erden; Tätige Personen bis einschl. 2006: Jahresmittel; ab 2007: Ende September

Jugendarbeit im Emsland – das Aushängeschild

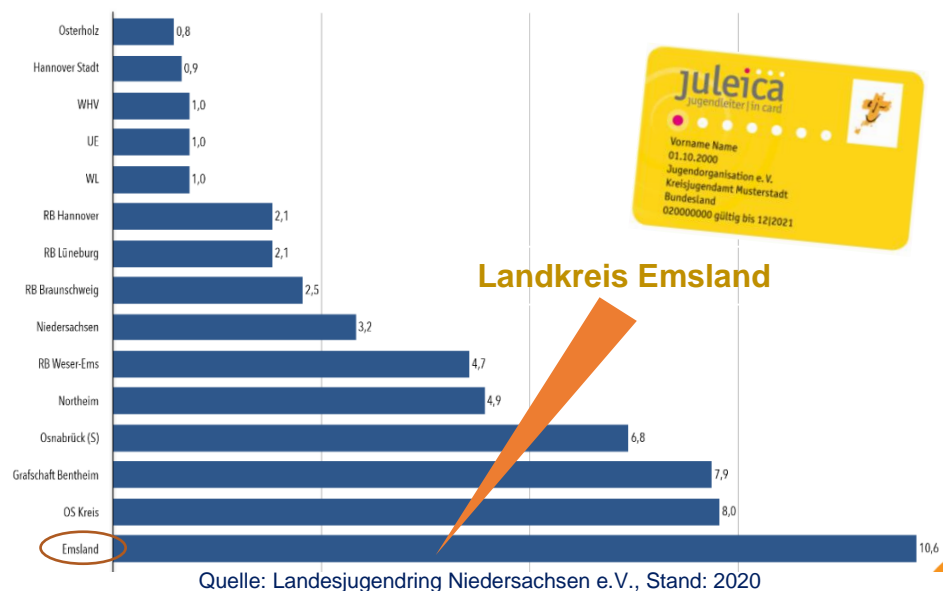
In kaum einer Region gibt es vor allem in der verbandlichen Jugendarbeit so viel Engagement wie im Emsland. Die Bandbreite der Aktivitäten reicht von Freizeitmaßnahmen über Bildungsveranstaltungen bis hin zu gemeinnützigen Projekten. Auch in der Corona-Krise engagierten sich Jugendgruppen für ihre Mitmenschen beispielsweise durch Einkaufs- oder Besorgungsdienste für Ältere und Risikogruppen. In den vielfältigen Formen der Jugendarbeit können junge Menschen wertvolle Kompetenzen – Social Skills genannt – für ihr Leben erlernen und sich in einer wichtigen Lebensphase weiterentwickeln.

JuLeiCa

Ein Indiz für die hervorragende Jugendarbeit im Landkreis ist die landesweite Spitzenposition bei den **Jugendleiter-Cards** (JuLeiCa), dem bundesweit einheitlichen Ausweis für ehrenamtliche Mitarbeiter/-innen in der Jugendarbeit. Nach einem 50-Stunden-Kurs sind junge Menschen fit für die Begleitung und Betreuung von Kindern und Jugendlichen. Die JuLeiCa-Inhaber/-innen erhalten in einigen Einrichtungen und Betrieben finanzielle Vergünstigungen. Wenn Sie Vergünstigungen anbieten und damit das Engagement der jungen Menschen wertschätzen und unterstützen möchten, melden Sie sich einfach bei der Kreisjugendpflege im Landkreis Emsland (s.u.).

Regionale Verteilung

Anzahl der gültigen Juleicas auf 1.000 Einwohner-innen



Kreisjugendring Emsland

Der Kreisjugendring Emsland bildet als Zusammenschluss von Jugendverbänden, Jugendringen, Jugendinitiativen und sonstigen Formen organisierter Jugendarbeit einen wichtigen Baustein in der Jugendarbeit. Er richtet seine Arbeit auf die Förderung und Weiterentwicklung der Jugendarbeit im Kreisgebiet aus und versteht sich als Interessenvertretung in jugendpolitischen und jugendrelevanten Fragen gegenüber Politik und Verwaltung. Er stärkt die Anerkennung des ehrenamtlichen Engagements und setzt sich für gute Rahmenbedingungen und Fördermöglichkeiten in der Jugendarbeit ein.

Auszeichnung vorbildlicher Aktivitäten

Gemeinsam mit dem Kreisjugendring verleiht der Landkreis Emsland jedes Jahr den **Emsländischen Jugendförderpreis** bzw. in den letzten beiden Jahren den alternativen digitalen **Macher*innen Award** an Gruppen, Verbände, Initiativen oder Einzelpersonen, die vorbildliche oder beispielgebende Aktivitäten in der ehrenamtlichen Kinder- und Jugendarbeit geleistet haben.

Seit der ersten Preisverleihung im Jahr 1996 sind 788 Vorschläge eingereicht und 79 Preisträger ausgezeichnet worden. In diesem Jahr wird der Preis zum ersten Mal unter dem Titel **Jugendaward** verliehen. Die Preisverleihung findet am 18.11.2022 statt. Bis zum 09.10. können noch Vorschläge eingereicht werden.

Finanzielle Förderung der Jugendarbeit

Neben dieser einmaligen Förderung der Preisträger hat der Landkreis Emsland auch die allgemeine finanzielle Unterstützung der Jugendarbeit im Blick. Die Fördermittel für Jugendwanderungen, -fahrten und -lager sowie für außerschulische Bildungsmaßnahmen und internationale Begegnungen sind



in den vergangenen Jahren den Bedarfen angepasst und kontinuierlich erhöht worden. Seit einigen Jahren fördert der Landkreis Emsland auch den allgemeinen Gruppenbedarf für Jugendgruppen und anerkannte Jugendgemeinschaften (Zelte, Material für die Jugendarbeit etc.). Allein für das Förderprogramm „Offene Jugendarbeit“ stehen 50.000 € zur Verfügung. Insgesamt fließen jedes Jahr über 350.000 € direkt in die Jugendarbeit. Hinzu kommen noch Mittel für Baumaß-

nahmen an Jugendheimen sowie in diesem Jahr die Aufstockung des Zukunftsprogramms des Landes Niedersachsen „Startklar in die Zukunft“ mit insgesamt rund 160.000 € für Kinder- und Jugendfeste sowie die Schaffung von Jugendplätzen in den Kommunen.

Jugendarbeit unterstützen

Trotz der in den letzten Jahren gestiegenen schulischen und beruflichen Anforderungen engagieren sich weiterhin viele junge Menschen für das Miteinander und die Betätigung in den Vereinen und Verbänden. Dadurch erwerben sie sich wichtige und nützliche Kompetenzen sowohl für das eigene Leben als auch für unsere Gesellschaft im Hinblick auf Demokratiebildung. Sie schaffen durch die Betreuung in den Ferienlagern nicht nur Freiräume für Kinder, sondern entlasten auch Eltern. Hierfür brauchen sie Rückendeckung in der Familie, der Schule und am Arbeitsplatz. Um dieses Engagement für andere Menschen zu würdigen und zu unterstützen, hat der Gesetzgeber in Niedersachsen entschieden, dass Jugendleiter/-innen für ihre Tätigkeit in der Jugendarbeit vom Arbeitgeber freustellen sind. Grundlage dafür ist das Gesetz über die **Arbeitsbefreiung** für Zwecke der Jugendpflege und des Jugendsports. Es gewährt den meisten Beschäftigten in Niedersachsen einen jährlichen Anspruch auf max. 12 Tage Arbeitsbefreiung für ihr ehrenamtliches Engagement, allerdings ohne gesetzlichen Anspruch auf Lohnfortzahlung. Selbstverständlich kann der Arbeitgeber aber dennoch einen Sonderurlaub gewähren und den Lohn fortzahlen und damit das Engagement seiner Angestellten entsprechend würdigen.

Weitere Informationen zur Jugendarbeit, Jugendförderung und netten Ansprechpartner/-innen finden Sie im Internet unter www.emSide.de

Kontakt:

Landkreis Emsland
Abteilung Jugendpflege
Telefon: 05931 44-1440
E-Mail: jugend@emsland.de

emSide.de
Der Jugendserver im Emsland